

УДК 629.7.062.002.72:658.512.6

Группа Т-53

## ОТРАСЛЕВОЙ СТАНДАРТ

ЗАДЕЛКА ТРОСА С РЕЗЬБОВЫМИ НАКОНЕЧНИКАМИ  
НА СЕКТОРЕ ИЛИ КАЧАЛКЕ СЕКТОРА

**ОСТ** I.4I785 -78

Типовая операция технологического  
процесса

~~Взамен -вводится-~~

впервые

*ОСТ 1.41062-71 ①*

Распоряжением Министерства

срок введения установлен

от 23 июня 1978 г.

№087-16/2

с 01.07.1979 г.

Настоящий стандарт распространяется на операции заделки троса с резьбовыми наконечниками на секторе или качалке сектора с прокладкой от рулевой машинки на изделии.

1. Стандарт устанавливает последовательность переходов, перечень применяемых инструментов и приспособлений (табл.1) и штучное время выполнения данной операции в зависимости от основных факторов, влияющих на ее продолжительность: положения рабочего и доступа рук к месту работы (табл.2).

2. Технические условия к данной типовой операции и требования безопасности при ее выполнении изложены в ОСТ I.4I730-78.

① И 1.4.876-80 *М/ 21.08.84*

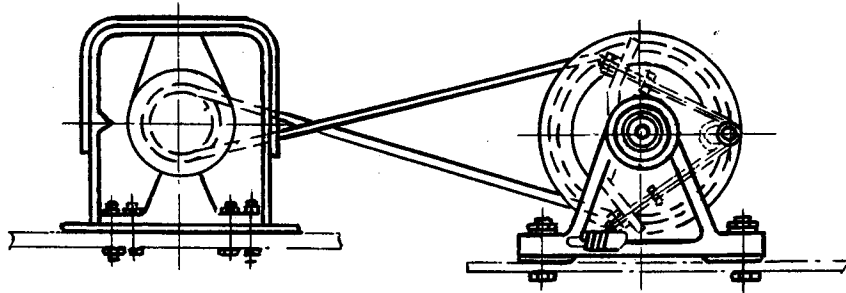
Издание официальное

Перепечатка воспрещена

30к 457

1

## Заделка троса с резьбовыми наконечниками на секторе



Черт.

Таблица I

## Типовая технологическая операция

№ пере- хода	П е р е х о д ы	Инструменты и приспособления	
		Наименование	Шифр
1.	Открепить проволоку и размотать бухту троса рулевой машинки или сектора	Плоскогубцы комбинирован- ные	ГОСТ 5547-75
2.	Осмотреть трос, места заделки и прокладки троса и убедиться в отсутствии повреждений		
3.	Осмотреть наконечники троса и убедиться в отсутствии повреждений		
4.	Расплинтовать ограничитель	То же	То же
5.	Вынуть ограничитель из отверстий сектора		
6.	Установить в нейтральное положение и зафиксировать специальным приспособлением: а) сектор или б) сектор и качалку сектора		

## Продолжение табл. I

№ пере- хода	П е р е х о д ы	Инструменты и приспособления	
		Наименование	Шифр
7.	Проложить трос: а) с рулевой машинки к сектору или б) с одного сектора на качалку другого сектора		
8.	Установить резьбовой наконечник троса в отверстие сектора		
9.	Закрепить резьбовой наконечник гайкой предварительно	Ключ гаечный	ГОСТ 2839-71
10.	Повторить переходы 7 и 8 для ус- тановки и крепления второго резьбо- вого наконечника троса		
11.	Отрегулировать и проверить натя- жение троса согласно чертежу, навер- тывая или отвертывая гайку наконеч- ника троса	Ключ гаечный Тензометр	ГОСТ 2839-71
12.	Расфиксировать, сняв спецприспо- собление: а) сектор или б) сектор и качалку сектора		
13.	Законтрить резьбовые наконечники контргайками согласно чертежу	Ключ гаечный	ГОСТ 2839-71
14.	Проверить соответствие зазоров между ребордой сектора или качалки сектора и тросом согласно чертежу	Щ у п	ГОСТ 882-75
15.	Смазать ограничитель смазкой	Кисть	ГОСТ 10597-70
16.	Установить ограничитель в отверс-		

Зак. 457

## Продолжение табл. I

№ пере- хода	П е р е х о д ы	Инструменты и приспособления	
		Наименование	Шифр
17.	Установить шайбу на ограничитель		
18.	Зашплинтовать ограничитель со- гласно чертежу	Плоскогубцы комбинирован- ные Отвертка Молоток	ГОСТ 5547-75  ГОСТ 17199-71 ГОСТ 2310-70
19.	Проверить: а) правильность монтажа и надеж- ность крепления троса; б) правильность контровки; в) чистоту выполненного монтажа и рабочей зоны		

Таблица 2

Штучное время на типовую технологическую операцию

Доступ рук к месту работы	Положение рабочего при работе		
	удобное	неудобное	очень неудобное
	Штучное время, мин.		
Свободный	4,7	5,9	7,4
Стесненный	5,6	7,1	8,9

Примечание. Отраслевой стандарт предусматривает прокладку троса диаметром до 5 мм; крепление резьбовых наконечников троса гайками с диаметром резьбы до 6 мм.