

УДК 629.7

Группа Т53

ОТРАСЛЕВОЙ СТАНДАРТ

УСТАНОВКА ГЕРМОВЫВОДА НА ТЯГУ И  
КАРКАС И КРЕПЛЕНИЕ ХОМУТОМ И  
СТЯЖНЫМ ВИНТОМ

ОСТ I 41756-90

на 5 стр.

Типовая технологическая операция

ОКП(ОКСТУ) 7504

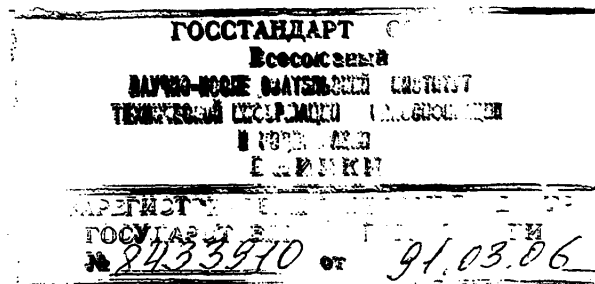
Дата введения 1.01.92

1. Настоящий стандарт распространяется на операцию установки гермовывода с тягой на каркас с креплением его хомутом и стяжным винтом.

2. Стандарт устанавливает последовательность и содержание переходов, наименования и коды применяемых инструментов.

3. Требования безопасности при выполнении типовой операции изложены в ОСТ 141730-90.

4. Типовая технологическая операция установки гермовывода на тягу и каркас и крепления хомутом и стяжным винтом приведена на последующих страницах стандарта.



Издание официальное

Перепечатка воспрещена

Кубл.	Разраб.	И. контр.	Код. наименования операции	Обозначение документа	Код. наименования оборудования	Код. наименования детали, сб. единицы или материала	ОП	ЕВ	ЮМ	Н. расх.
Взам. Подп.										
01										МУ
02										То
0 03										
04										
05										
М06										
Т07										
008										
09										
М10										
0 11										
12										
М13										
014										
15										

1. Осмотреть гермовывод и место его установки на отсутствие механических повреждений и загрязнений

2. Надеть гермовывод на тягу

3. Заполнить смазкой гермовывод согласно чертежу

АБВГ хххххх.ххх Смазка

АБВГ хххххх.ххх Шприц

4. Навернуть тягу на наконечник, закрепленный в проушине качалки

5. Протереть тягу и гермовывод от излишней смазки

Салфетка (ткань), ГОСТ 11680

6. Обезжирить растворителем соприкасаемые поверхности фланца каркаса и гермовывода согласно черте-

жу и просушить 5-8 мин

Салфетка (ткань), ГОСТ 11680 АБВГ хххххх.ххх Растворитель

7. Нанести клей на соприкасаемые поверхности фланца каркаса и гермовывода согласно чертежу и про-

сушить 10-15 мин

Дубл.	Взам.	Подп.											Код, обозначение	ОШ	ЕВ	ЕЧ	КИ	Н.расх.	
к/м	Наименование детали, соединения или материала																		
М 01	АБВГ-ххххх.ххх Клей																		
Т 02	Кисть, ГОСТ 10597																		
0 03	8. Повторить переход 7																		
04	9. Надеть гермовывод на фланец каркаса согласно чертежу																		
05	10. Прогереть соединение от излишнего клея																		
М 06	Салфетка (ткань), ГОСТ 11680																		
0 07	11. Надеть на гермовывод хомут согласно чертежу																		
08	12. Закрепить гермовывод на фланце каркаса хомутом со стяжным винтом согласно чертежу																		
Т 09	Отвертка, ГОСТ 17199																		
0 10	13. Застопорить стяжной винт проволокой согласно чертежу, ОСТ 1 41819-80 или ОСТ 1 41820-80																		
11	14. Проверить:																		
12	а) правильность установки и надежность крепления гермовывода согласно чертежу;																		
13	б) наличие смазки во втулках гермовывода;																		
14	в) отсутствие механических повреждений гермовывода и деталей крепления;																		
15	г) чистоту выполненного монтажа и рабочей зоны																		
16																			
17																			

Дубл.

Взам.

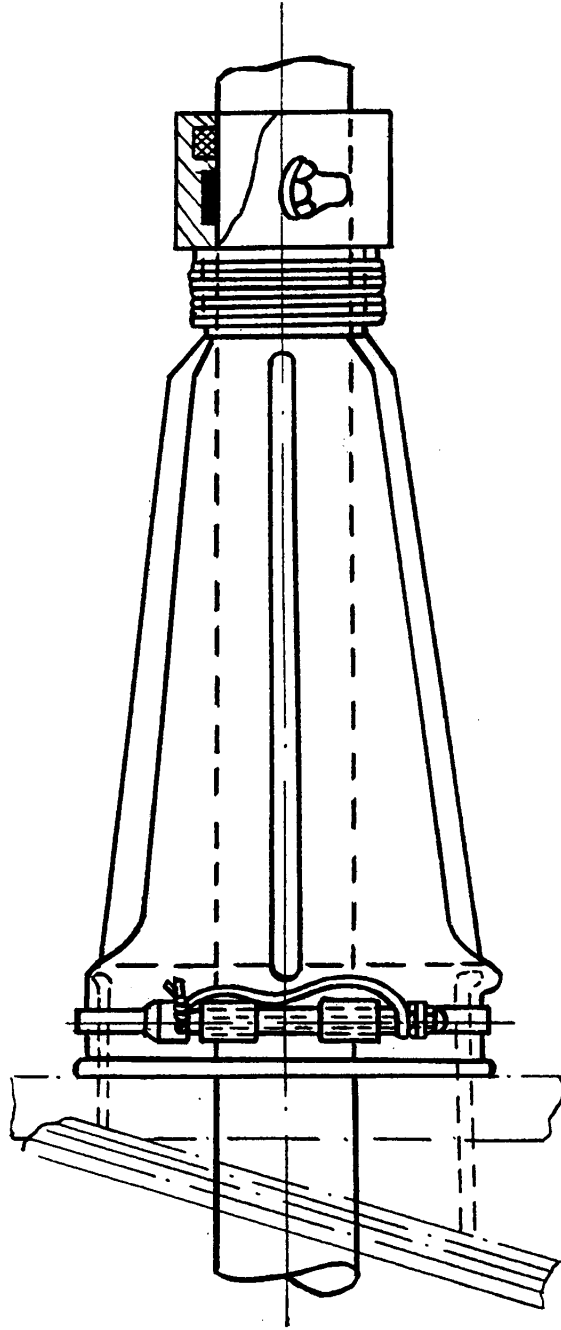
Подл.

Разраб.

Н. контр.

Установка гермовывода на тягу и каркас и крепление хомутом и стяжным

винтом



## ИНФОРМАЦИОННЫЕ ДАННЫЕ

РАЗРАБОТАН И ВНЕСЕН Научно-исследовательским институтом технологий и организации  
производства (НИАТ)

ИСПОЛНИТЕЛИ инженер-технолог I кат.Макота Н.Д., инженер-технолог  
II кат.Пронина Л.И.

УТВЕРЖДЕН И ВВЕДЕН В ДЕЙСТВИЕ РАСПОРЯЖЕНИЕМ МИНИСТЕРСТВА

№ 087-16 от 25.10.90

ЗАРЕГИСТРИРОВАН

за № \_\_\_\_\_ от \_\_\_\_\_ 19 \_\_\_\_ г.

ВЗАМЕН ОСТ I 41756-78

ССЫЛОЧНЫЕ НОРМАТИВНО-ТЕХНИЧЕСКИЕ ДОКУМЕНТЫ

Обозначение НТД, на который дана ссылка	Номер пункта, подпункта, перечисления, приложения
ГОСТ II680-76	пер.5, 6, IO
ГОСТ IO597-87	пер.7
ГОСТ I7I99-88E	пер.I2
ОСТ I 4I8I9-80	пер.I3
ОСТ I 4I820-80	пер.I3