

удк 629.7.062.002.72:658.512.6

Группа Т-53

## ОТРАСЛЕВОЙ СТАНДАРТ

УСТАНОВКА МЕХАНИЗМА В ПРОУШИНЫ МЕЖДУ ДВУМЯ  
КАЧАЛКАМИ ИЛИ КАЧАЛКОЙ И КРОНШТЕЙНОМ  
И КРЕПЛЕНИЕ БОЛТАМИ

**ОСТ** I.41737-78

~~Взамен - вводится~~

Типовая операция технологического  
процесса

впервые  
ОСТ I.41046-71 ①

Распоряжением Министерства

срок введения установлен

от 23 июня 1978 г.

№087-16/2

с 01.07. 1979 г.

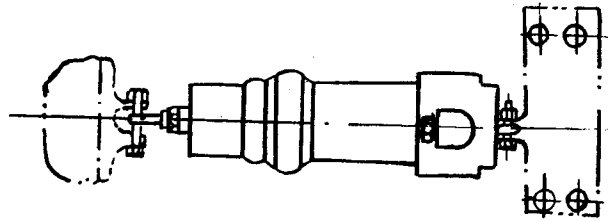
Настоящий стандарт распространяется на операции установки механизмов в проушины между двумя качалками или качалкой и кронштейном с креплением болтами и самоконтрящимися или корончатыми гайками.

1. Стандарт устанавливает последовательность переходов, перечень применяемых инструментов (табл.1) и штучное время выполнения данной операции в зависимости от основных факторов, влияющих на ее продолжительность: масса механизма, характера установки, положения рабочего и доступа рук к месту работы (табл.2).

2. Технические условия к данной типовой операции и требования безопасности при ее выполнении изложены в ОСТ I.41730-78.

① И.4.876-80 ЖП-21.06.84г

Установка механизма в проушины между качалкой  
и кронштейном и крепление болтами



Черт.

Типовая технологическая операция

Таблица I

№ пере- хода	Переходы	Инструменты и приспособления	
		Наименование	Шифр
1.	Осмотреть механизм и место установки механизма на каркасе и убедиться в отсутствии повреждений		
2.	Установить стопор механизма в положение "расстопорено" (только для установки электромеханизма управления стопорением или расцепкой и т.п.)		
3.	Установить одну или две качалки в нейтральное положение и зафиксировать	Линейка Штифт	ГОСТ 427-75 ГОСТ 3128-70
4.	Отвернуть гайку регулируемого наконечника механизма	Ключ гаечный	ГОСТ 2839-71
5.	Установить механизм нерегулируемым наконечником в проушину кронштейна или качалки с совмещением отверстий	Бородок	ГОСТ 7214-72
6.	Покрывать болты грунтом или смазкой согласно чертежу	Кисть	ГОСТ 10597-70

Продолжение табл. I

№ пере- хода	Переходы	Инструменты и приспособления	
		Наименование	Шифр
7.	Закрепить нерегулируемый наконечник механизма болтом с шайбой и самоконтрящейся или корончатой гайкой	Ключ гаечный Ключ торцовый	ГОСТ 2839-71 АН-2275 999.7812-0070
8.	Установить механизм регулируемым наконечником в проушину качалки с совмещением отверстий, ввертывая и вывертывая регулируемый наконечник	Ключ гаечный Бородок	ГОСТ 2839-71 ГОСТ 7214-72
9.	Расфиксировать качалку или две качалки	Штифт	ГОСТ 3128-70
10.	Проверить зазор в проушине качалки согласно чертежу	Щуп	ГОСТ 882-75
11.	Закрепить регулируемый наконечник механизма болтом с шайбой и самоконтрящейся или корончатой гайкой	Ключ гаечный Ключ торцовый	ГОСТ 2839-71 АН-2275 999.7812-0070
12.	Протереть соединение от излишней смазки	Салфетка	ГОСТ 11680-76
13.	Зашплинтовать корончатые гайки согласно чертежу (при креплении корончатыми гайками)	Отвертка Молоток Плоскогубцы комбинирован- ные	ГОСТ 17199-71 ГОСТ 2310-70 ГОСТ 5547-75
14.	Законтрить регулируемый наконечник механизма гайкой согласно чертежу	Ключ гаечный	ГОСТ 2839-71
15.	Обезжирить головки и выступающую резьбу болтов растворителем	Салфетка	ГОСТ 11680-76
16.	Покрывать головки и выступающую резьбу болтов и гайки грунтом согласно чертежу	Кисть	ГОСТ 10597-70

Продолжение табл. I

№ пере- хода	Переходы	Инструменты и приспособления	
		Наименование	Шифр
I7.	Проверить: а) правильность установки и надеж- ность крепления механизма; б) покрытие головок и выступаю- щей резьбы болтов и гаек грунтом; в) чистоту выполненного монтажа и рабочей зоны.		

Штучное время выполнения типовой технологической операции

Таблица 2

Характер установки	Доступ рук к месту ра- боты	Масса механизма, кг, до					
		10			25		
		Положение рабочего при работе					
		удобное	неудоб- ное	очень неудоб- ное	удоб- ное	неудоб- ное	очень неудоб- ное
Штучное время, мин.							
В проушины качалки и кронштейна	Свободный	4,1	5,0	6,3	5,3	6,5	8,2
	Стесненный	4,9	6,2	7,6	6,4	8,1	9,9
В проушины двух качалок	Свободный	4,6	5,6	7,0	6,0	7,3	9,1
	Стесненный	5,4	6,8	8,4	7,0	8,8	11,0

Примечание. Отраслевой стандарт предусматривает диаметр резьбы болтов до 10 мм; диаметр резьбы гайки регулируемого наконечника до 20 мм.

Зак. 456.