

УДК 621.866.1-82:629.7

Группа Д15

ОТРАСЛЕВОЙ СТАНДАРТ

ДОМКРАТЫ ГИДРАВЛИЧЕСКИЕ
Типы и основные параметры,
технические требования

ОСТ 1 03624-73

На 5 страницах

Проверено в 1987 г.
Срок действия продлен до 01.01.2011

Распоряжением Министерства от 7 июня 1973 г.

№ 087-16

срок введения установлен с 1 января 1974 г.

Несоблюдение стандарта преследуется по закону

Настоящий стандарт распространяется на гидравлические домкраты (далее по тексту - домкраты), предназначенные для подъема стоек шасси самолетов (вертолетов) при техническом обслуживании.

№ изм.
№ изв.

1
10684

б
12721

в
13057

е
13194

1220

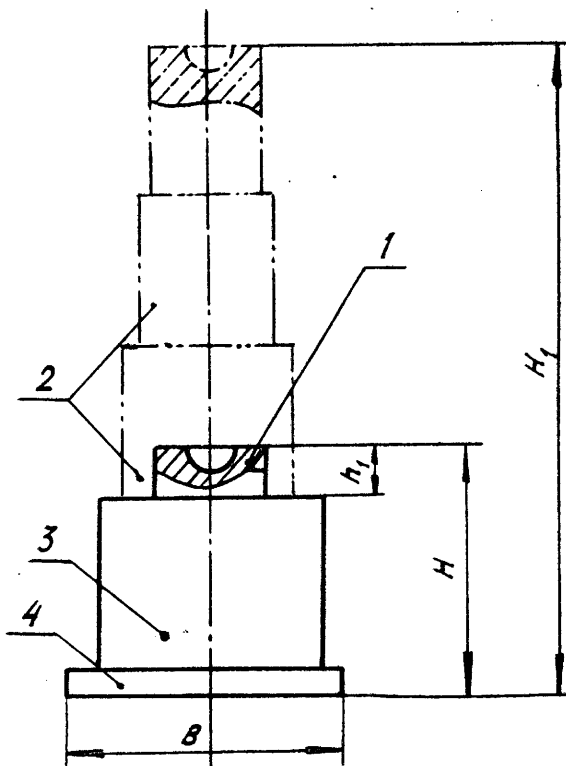
Ив. № дубликата
Ив. № подлинника



1. ТИПЫ И ОСНОВНЫЕ ПАРАМЕТРЫ

1.1. Стандарт устанавливает один тип гидравлического домкрата.

1.2. Основные параметры, размеры и масса гидравлических домкратов должны соответствовать указанным на чертеже и в табл. 1.



1 - установочный винт; 2 - шток; 3 - силовой цилиндр; 4 - основание

Таблица 1

Размеры, мм

Типо-размер	Грузоподъемность, кг, не более	H	H ₁	h	B	Масса, кг, не более
1	10 000	165	460	65	170	40
2		185	600	95		
3	20 000	210	570	70	190	50
4	30 000	330	765	135	220	75
5	45 000	240	680	90	280	80
6		350	1005	135		85
7		475	1180			95

1.3. Размеры опорных гнезд домкратов должны соответствовать ОСТ 1 10018-86.

№ изм. 1
№ изв. 10684

Изм. № дубликата
Изм. № подлинника 1220

2. ТЕХНИЧЕСКИЕ ТРЕБОВАНИЯ

2.1. Домкраты должны изготавливаться в соответствии с требованиями настоящего стандарта по чертежам, утвержденным в установленном порядке.

2.2. Домкраты грузоподъемностью до 30 000 кг должны быть снабжены ручными насосами, а грузоподъемностью более 30 000 кг – ручными насосами и насосами с электроприводом с номинальным напряжением 27 В и силой тока до 250 А.

Усилие на рукоятке ручного насоса должно быть не более 147 Н (15 кгс).

2.3. Домкраты должны иметь устройства, обеспечивающие принудительное опускание штоков.

2.4. Конструкция домкратов должна обеспечивать подъем изделия при отклонении оси подъемного штока на угол 4° от вертикали.

2.5. Штоки силовых цилиндров домкратов в убранном положении должны закрываться устройством, исключающим попадание в цилиндры осадков и пыли.

2.6. Домкраты грузоподъемностью до 20 000 кг должны быть работоспособны при обслуживании самолетов и вертолетов на грунте с искусственным покрытием, а также на грунтовых аэродромах с пределом прочности 0,3 МПа (3 кгс/см^2).

Домкраты грузоподъемностью более 20 000 кг должны быть работоспособны при обслуживании самолетов и вертолетов на грунте с пределом прочности не менее 0,4 МПа (4 кгс/см^2).

Для обеспечения работоспособности на грунте с пределом прочности менее 0,4 МПа (4 кгс/см^2) домкраты должны быть укомплектованы дополнительной опорной плитой. Для обеспечения надежного сцепления с грунтом поверхность нижней части опорной плиты должна быть рифленой.

2.7. Размещение органов управления на домкратах, а также степень их механизации должны обеспечивать совмещение опорных гнезд домкратов, выполненных по ОСТ 1 10018-86, с опорными узлами самолетов и вертолетов, выполненных по ГОСТ 13469-68, в течение 10 мин.

2.8. Материалы и покрытия, используемые в конструкции, должны обеспечивать защиту домкратов от коррозии при эксплуатации и хранении их на открытых площадках, должны быть нетоксичными, стойкими к рабочим жидкостям и газам, применяемым на самолетах и вертолетах, а также веществам и рецептурам, применяемым для дегазации, дезактивации и дезинфекции.

2.9. Домкраты должны быть устойчивыми, прочными и стойкими к внешним воздействующим факторам, указанным в табл. 2.

№ изм.	1
№ изв.	10684

1220

Инв. № дубликата

Инв. № подлинника

Таблица 2

Внешний воздействующий фактор	Характеристика внешнего воздействующего фактора	Максимальное значение внешнего воздействующего фактора
Повышенная температура среды	Рабочая, °C	+50
	Предельная, °C	
Пониженная температура среды	Рабочая, °C	-50
	Предельная, °C	
Повышенная влажность	Относительная влажность при температуре +35 °C, %	98
Атмосферные осадки (дождь, снег)	Интенсивность осадков, мм	300
Статическая пыль (песок)	Размер частиц, мкм	50
Солнечное излучение	Плотность потока интегрального излучения, Вт·м ⁻²	1160
Ветер	Скорость ветра, м·с ⁻¹	10

2.10. Значение показателей надежности домкратов должны соответствовать указанным в табл. 3.

Таблица 3

Наименование показателя	Значение показателя
Назначенный срок службы до капитального ремонта, год, не менее	7
Назначенный срок службы, год, не менее	15
Назначенный срок хранения, год, не менее	5

2.11. На домкратах должны быть трафареты со следующей информацией:

- наименование;
- обозначение;
- вид, значения напряжения и силы тока;
- краткие указания по эксплуатации, порядок работы органов управления и меры безопасности;
- габаритные размеры;
- масса.

2.12. Домкраты допускается транспортировать всеми видами транспорта без ограничения скорости и расстояния в соответствии с правилами перевозки, действующими на применяемом транспорте.

1

№ изм.

№ изв. 10684

Инв. № дубликата

Инв. № подлинника

1220

ЛИСТ РЕГИСТРАЦИИ ИЗМЕНЕНИЙ

Номер изме- нения	Номер листа (страницы)				Номер доку- мента	Подпись	Дата внесе- ния изм.	Дата введения изм.
	изме- ненного	замене- нного	нового	аннули- рован- ного				
Переиздан с учетом изменений 1, б, в, е.								

в. № дубликата	1220
Инв. № подлинника	