

УДК 69.025.3:629.7.04

Группа Д15

ОТРАСЛЕВОЙ СТАНДАРТ

НАСТИЛЫ ПОЛОВ БАГАЖНЫХ ПОМЕЩЕНИЙ Общие технические требования

ОСТ 1 00866-77

На 6 страницах

Введен впервые

ОКП 75 7850

Проверено в 1989 г.

Распоряжением Министерства от 26 сентября 1977 г. № 087-16
срок введения установлен с 1 июля 1978 г.

Несоблюдение стандарта преследуется по закону

1. Настоящий стандарт распространяется на настилы полов багажных помещений пассажирских самолетов и вертолетов при бесконтейнерной загрузке.

№ изм. 1 2
№ изв. 7905 11411

3344

Инв. № дубликата
Инв. № подлинника

2. Настилы полов должны обеспечивать статическую прочность при действии:
- равномерно-распределенной нагрузки q по всей площади панелей настилов полов;
 - сосредоточенной нагрузки P_1 в центре каждой панели настилов полов на площади 200×200 мм;
 - сосредоточенной нагрузки P_2 от острых углов, острых кромок и перекладин различных грузов и тары.

Расчетные значения нагрузок определяются в зависимости от класса самолета и места установки панелей настилов полов в багажном отсеке.

3. Значение расчетной равномерно-распределенной нагрузки q определяется по формуле

$$q_{расч} = q n_y^3 f,$$

где q - эксплуатационная нагрузка, определяемая требованиями "Норм летной годности гражданских самолетов", 2-е издание (НЛГС-2). Для панелей настилов полов зоны багажного люка* значение нагрузки q принимать равным:

$$q_{баг. люк} = K q,$$

$K=1,2 - 1,4$ - коэффициент, учитывающий степень механизации и культуры выполнения погрузо-разгрузочных работ;

n_y^3 - эксплуатационная перегрузка;

f - коэффициент безопасности.

4. Значение сосредоточенной нагрузки (силы) P_1 принимается равной 3 кН (300 кгс) для всех панелей настилов полов.

При действии нагрузки $0,67 P_1$ максимальный прогиб в центре панели настила не должен превышать $0,015 a$, где a - меньшая сторона клетки панели настила по опорам.

5. Значение сосредоточенной разрушающей нагрузки (силы) P_2 от острых углов, действующей на площади 1 см^2 , должна быть не менее 1,8 кН (180 кгс) для панелей настилов полов зоны багажного люка и для остальных панелей настилов полов - не менее 1,2 кН (120 кгс).

6. Характеристики усталостной прочности настилов полов должны обеспечивать срок службы не менее 3000 полетов.

7. Склейка панелей настилов полов должна обеспечивать их прочность и выдерживать не более 10^5 циклов разряжений, соответствующих высоте подъема 2400 м.

*Зона багажного люка определяется как площадь всего настила пола на длине, равной длине люка плюс $(500+200)$ мм с каждой стороны люка.

8. Характеристики статической и усталостной прочности настилов полов должны обеспечить работу в диапазоне температур от минус 50 до плюс 45°С - для дозвуковых самолетов и от минус 50 до плюс 110°С - для сверхзвуковых самолетов.

9. Поверхность настилов полов должна быть ровной без ступенек и выступов, не иметь углублений для скопления влаги и мусора, кроме гнезд для укладки такелажных узлов в нерабочем положении. В местах стыка панелей настилов полов допускаются ступеньки высотой не более 1 мм.

10. Поверхность настилов полов должна быть нескользкой, коэффициент трения с резиной и кожей в сухом и мокром виде должен быть не менее 0,2.

11. При отсутствии специальных устройств (рольганги, шаровые опоры и др.) панели настилов полов зоны багажного люка должны иметь повышенную (относительно других зон настила) стойкость на истирание на 20-40% или увеличенную толщину поверхности.

12. Панели настилов полов должны изготавливаться из трудностгораемых или самозатухающих материалов и иметь достаточную огнестойкость для предотвращения возможности распространения огня от места загорания (определение материалов по их противопожарным свойствам и метод определения горючести - по НЛГС-2).

13. В настилах полов не должно накапливаться статическое электричество.

14. Настилы полов должны быть водонепроницаемы. Силовые элементы конструкции должны быть защищены от жидкостей в соответствии с требованиями НЛГС-2.

15. Требования по стойкости настилов полов к агрессивным средам устанавливаются по согласованию с заказчиком.

16. Настилы полов должны быть стойкими к моющим средствам.

17. Настилы полов должны удовлетворять санитарным нормам.

18. Панели настилов полов должны быть съемными и крепиться к каркасу в зависимости от необходимой степени быстросъемности болтами или замками, устанавливаемыми заподлицо с поверхностью пола.

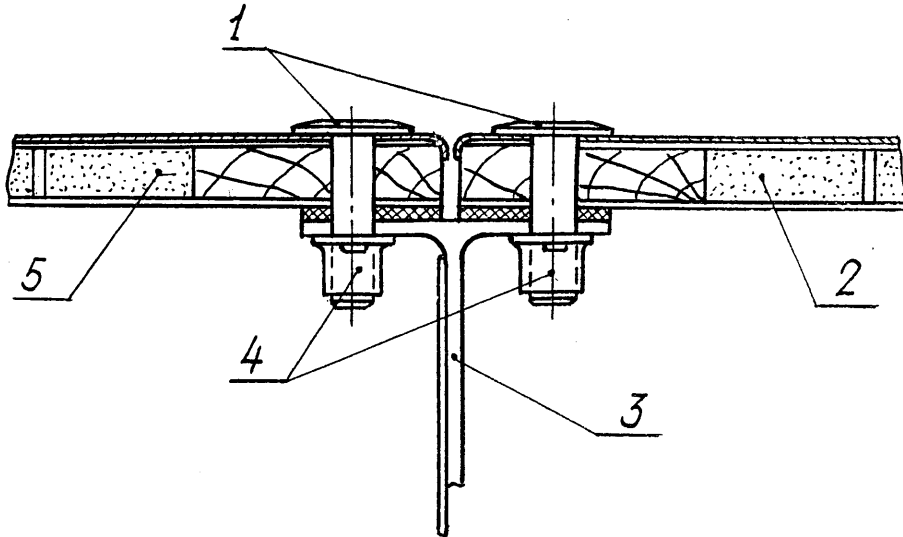
19. Способы крепления панелей настилов полов к каркасу и крышки люка в панели настилов полов приведены в рекомендуемом приложении к настоящему стандарту.

№ изм.	2
№ изв.	11.411

Изм. № дубликата	33-1
Изм. № подлинника	

СПОСОБЫ КРЕПЛЕНИЙ ПАНЕЛЕЙ НАСТИЛОВ ПОЛОВ
К КАРКАСУ И КРЫШКИ ЛЮКА В ПАНЕЛЕ НАСТИЛОВ ПОЛОВ

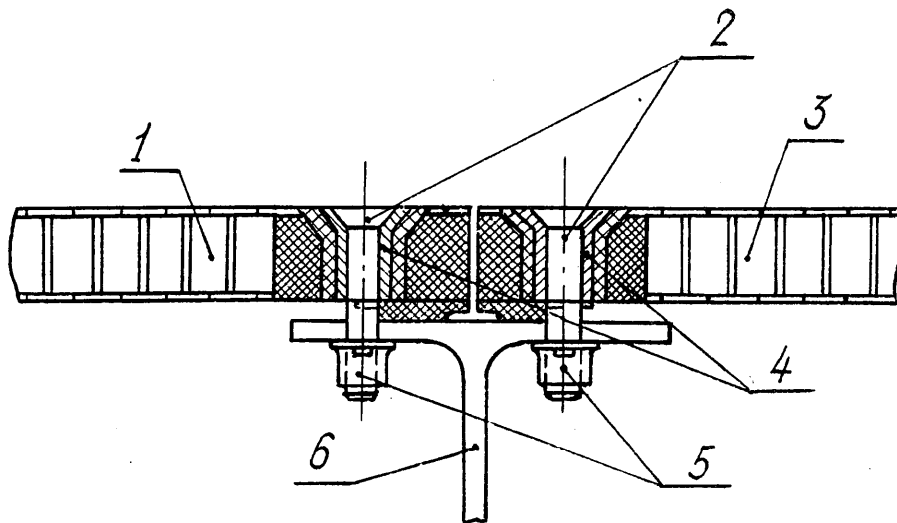
1. Крепление панелей, изготовленных с применением фанеры и пенопласта, болтами с чечевицеобразной головкой должно соответствовать указанному на черт. 1.



1 - болт; 2 - панель; 3 - каркас; 4 - гайка самоконтрящаяся;
5 - панель

Черт. 1

2. Крепление панелей, изготовленных с применением сот, с помощью болтов с потайной головкой должно соответствовать указанному на черт. 2.



1 - панель; 2 - болт; 3 - панель; 4 - втулка; 5 - гайка самоконтрящаяся; 6 - каркас

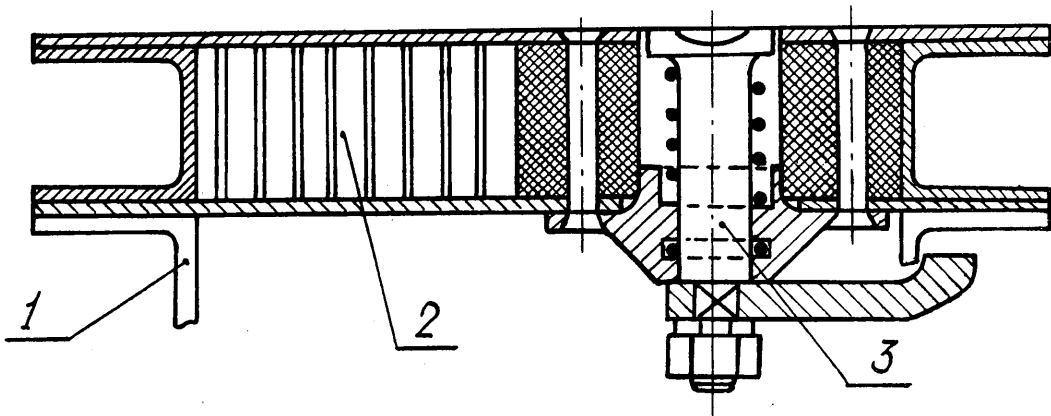
Черт. 2

№ изм.
№ изв.

3341

Изм. № дубликата
Изм. № подлинника

3. Крепление крышки, изготовленной с применением сот, с помощью поворотного замка должно соответствовать указанному на черт. 3.



1 - каркас; 2 - крышка люка; 3 - замок поворотный

Черт. 3

№ изм.
№ изв.

Изм. № дубликата
Изм. № подлинника
3344

ЛИСТ РЕГИСТРАЦИИ ИЗМЕНЕНИЙ

№ изм.	Номера страниц				Номер "Изв. об изм."	Подпись	Дата	Срок введения изменения
	изме- ненных	заме- ненных	новых	анну- лиро- ванных				
1	1; 2,6	-	-	-	7905	<i>В. М.</i>	14.12.79г.	1.07.1980г.

Инв. № дубликата

Инв. № подлинника

3344