

УДК 683.338.2:629.7.042'3

Группа Д15

ОТРАСЛЕВОЙ СТАНДАРТ

ОСТ 1 00593-72

ЗАМОК-ВСТАВКА С ЗАЩИТНОЙ ШТОРКОЙ

Технические условия

На 7 страницах

Введен впервые

Проверено в 1982 г.

Проверено в 1987 г.

ОКП 75 9560

Распоряжением Министерства от 11 января 1973 г.

№ 087-16

срок введения установлен с 1 июля 1973 г.

Несоблюдение стандарта преследуется по закону

Настоящий стандарт распространяется на замок-вставку с защитной шторкой (в дальнейшем изложении - замок), предназначенный для работы в замковых устройствах, запирающих входные двери самолетов и вертолетов.

Издание официальное

ГР 1846 от 08.02.73

Перепечатка воспрещена

Лит.изм.
№ изв.

3	4	5	6
6705	6936	8717	10548

Инв. № дубликата

Инв. № подлинника

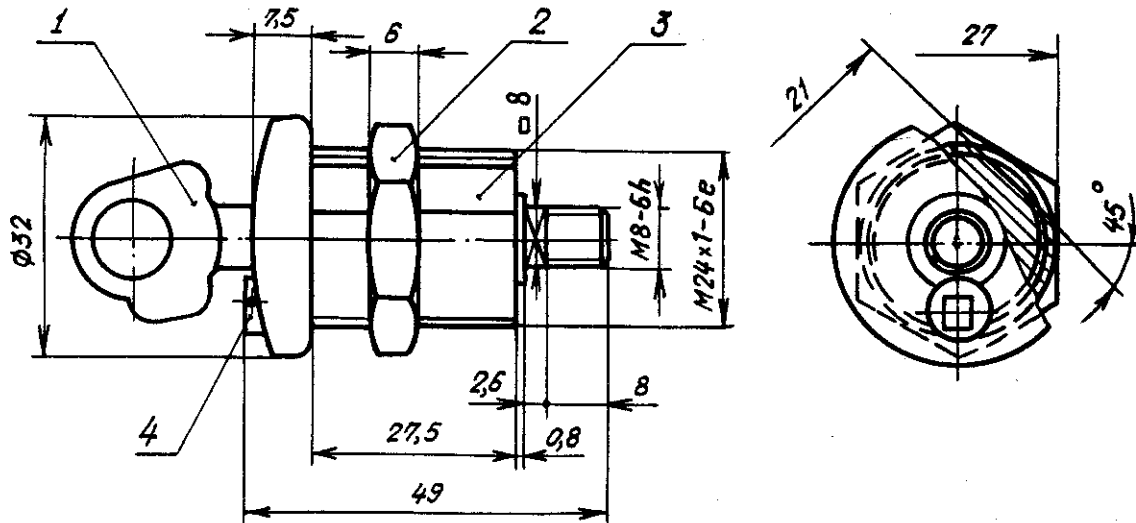
931

1. ТЕХНИЧЕСКИЕ ТРЕБОВАНИЯ

1.1. Замок должен изготавливаться в соответствии с требованиями настоящего стандарта по рабочим чертежам, утвержденным в установленном порядке.

1.2. Основные размеры замка должны соответствовать указанным на чертеже.

Ключ (поз. 1)
условно не показан



1 - ключ; 2 - гайка; 3 - корпус замка; 4 - шторка

1.3. Неуказанные предельные отклонения размеров, формы и расположения поверхностей - по ОСТ 1 00022-80.

1.4. Механизм замка управляется индивидуальным ключом.

1.5. Конструкция замка должна обеспечить:

- свободное извлечение и установку ключа;
- фиксированное положение, исключающее поворот замка относительно установочного места;

- открытое и закрытое положение с поворотом 180° ;

- крепление корпуса замка гайкой (поз. 2).

Примечание. В технически обоснованных случаях допускается установка замка на резьбе отверстия с боковой фиксацией стопором по лыскам корпуса.

1.6. Усилие на ключе должно быть не более 100 Н (10 кгс).

1.7. В конструкции замка должны быть предусмотрены:

- шторка, закрывающая ключевое отверстие замка;
- лыски на корпусе для фиксации замка.

1.8. Разрешается выполнять отверстие $\Phi 1,6$ мм в хвостовике с резьбой М8 под крепление поводка запирающего устройства.

1.9. При установке замка на резьбе отверстия допускается использовать отверстие оси вращения шторки и центральное отверстие корпуса замка.

Лит. изм.	а	б	6
№ изв.	5594	8717	10548

Инв. № дубликата	931
Инв. № подлинника	

квадрата шторки и вставить его в гнездо, повернуть ключ на угол более 270° по часовой стрелке, при этом барабан должен повернуться на 180° . Затем ключ следует повернуть против часовой стрелки до отказа и вынуть его из гнезда замка. Установить шторку в нейтральное положение. Таким же образом повторить 2-3 раза.

4.3. Для проведения ресурсных испытаний один замок разбирается и измеряются истинные размеры деталей замка. Ресурсные испытания проводятся согласно п. 3.2 путем 10 000 срабатываний. После этого измеряются фактические размеры деталей замка, определяется степень их износа, о чем составляют акт.

4.4. Испытания на влагоустойчивость проводят в камере в течение 48 ч при температуре 40°C , относительной влажности 95-98% и давлении $99,75 \text{ кПа} \pm 3,99 \text{ кПа}$ (750 мм рт. ст. ± 30 мм рт. ст.). По истечении 48 ч проводится внешний осмотр и проверка работоспособности по п. 3.2.

4.5. Замки, не выдержавшие периодических испытаний, бракуются, заменяются новыми, которые передаются на повторные испытания. Если один из замков не выдержит повторных испытаний, вся партия бракуется.

5. МАРКИРОВКА, УПАКОВКА, ТРАНСПОРТИРОВАНИЕ И ХРАНЕНИЕ

5.1. На замке и комплекте ключей к нему следует маркировать порядковый номер, который наносится электрографом на корпусе замка и ударным способом на ключах. Маркировка должна быть четкой и сохраняться в течение всего срока службы изделия.

5.2. Маркировать обозначения и клеймить окончательную приемку на бирке.

5.3. Все изделия перед упаковкой должны быть смазаны авиационным маслом по ГОСТ 21743-76, разбавленным 6-10% церезина по ГОСТ 7658-74, или пушечной смазкой по ГОСТ 19537-83.

5.4. Смазанные изделия должны быть обернуты парафинированной бумагой марки БП-5 по ГОСТ 9569-79.

5.5. Изделия при отправке должны быть вложены в деревянные ящики, изготовленные по ГОСТ 5959-80, тип 1, высланные внутри парафинированной бумагой марки БП-5 по ГОСТ 9569-79.

5.6. Упаковка изделий в страны с тропическим климатом должна производиться по действующей отраслевой документации.

5.7. Упаковка должна полностью предохранять изделия от повреждений при транспортировании.

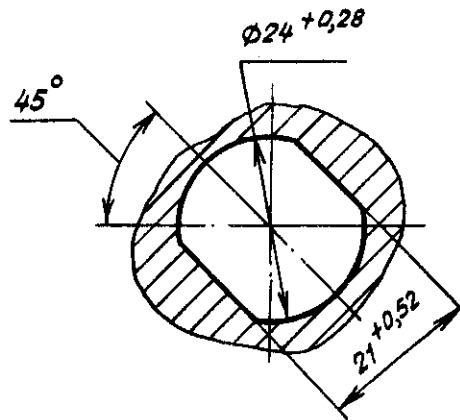
5.8. Масса ящика с изделиями должна быть не более 30 кг.

Лит.изм.	5	6
№ изв.	8717	10548

Изм. № дубликата	931
Изм. № подлинника	

ПРИЛОЖЕНИЕ
Обязательное

Размеры монтажного отверстия под замок



Лит.изм.	Б
№ изв.	8717

Инв. № дубликата	932
Инв. № подлинника	

ЛИСТ РЕГИСТРАЦИИ ИЗМЕНЕНИЙ

№ изм.	Номера страниц				Номер "Изв. об изм."	Подпись	Дата	Срок введения изменения
	Изме- ненных	Заме- ненных	Новых	Анну- лиро- ванных				
4 4	-	-	-	-	6936	<i>М.М.М.</i>	23/ix-78	1/VII-78
5	1-6.	-	-	-	8717	<i>А.А.А.</i>	15.X.82	1.07.83г.